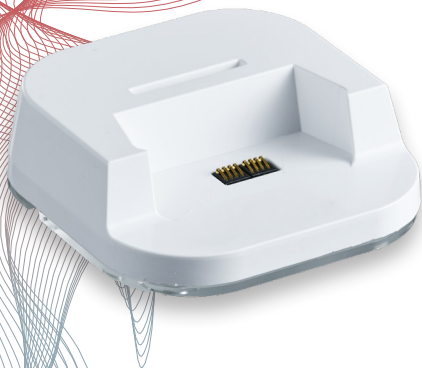


Charger for PocketVib Pro

Puzzle Pro dockingstation
til PocketVib Pro

Brugervejledning
Dansk



 **Phonic Ear**[®]
Connected to life

Indholdsfortegnelse

| | |
|-------------------------------------------|----|
| Introduktion | 4 |
| Pakkens indhold | 5 |
| Oversigt | 6 |
| Tilbehør | 8 |
| Tilslutning af strømforsyning | 9 |
| Tilslut PocketVib Pro (tilbehør) | 10 |
| Tilslut pudevibrator og sensor (tilbehør) | 11 |
| Fejlsøgning | 12 |
| Test og godkendelser | 13 |
| Miljøinformation | 14 |
| Garanti | 16 |

Introduktion

Charger for PocketVib Pro er en dockingstation til PocketVib Pro, som udvider PocketVib Pro's funktionalitet og muliggør tilslutning af smartphonesensor (tilbehør), pudevibrator (tilbehør) samt sengebundsvibrator (tilbehør).

Derudover fungerer Charger for PocketVib Pro som oplader til PocketVib Pro.

Når PocketVib Pro er placeret i chargeren, og en alarm fra en af Puzzle Pro systemets alarmsendere, fx Detect Pro og/eller Detect Door Pro, modtages, lyser lysrammen i bunden af dockingstationen med de samme unikke farver, som er tildelt PocketVib Pro.

Pakkens indhold

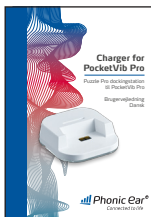
Pakken indeholder følgende dele:



Charger for
PocketVib Pro
dockingstation



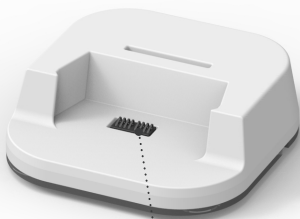
Strømforsyning
(5V micro usb)



Brugervejledning

Oversigt

Forside



Kontaktfjedre
Til tilslutning af
PocketVib Pro

Overzicht

Bagside

Strømforsyningsstik

Til tilslutning af 5V
micro usb strømforsyning

Strøm- indikator



Sensorindgange

3,5 mm jackstik

Pudevibratorstik

Til tilslutning af
pudevibrator

Tilbehør (Købes separat)

PocketVib Pro

Trådløs vibrator.



Pudevibrator

Kan lægges under hovedpuden.



Sengebundsvibrator

Kan placeres under madrassen (Ø 28 cm).



Smartphone Sensor

Optisk sensor, der registrerer opkald og beskeder fra mobiltelefonen.



Andet tilbehør

Phonic Ear tilbyder en bred vifte af tilbehør. Kontakt os for yderligere information om fx kontaktmåtte, dør- eller vinduesensor mv.

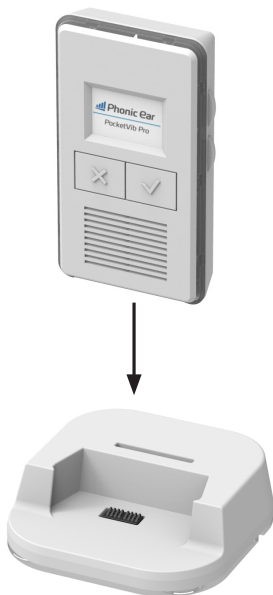
Tilslutning af strømfor syning

- 1 Sæt ledningen fra den vedlagte 5V micro usb strømfor syning i strømfor syningsstikket på bagsiden af Charger for PocketVib Pro.
- 2 Sæt strømfor syningen i stikkontakten, og tænd for stikkontakten.

Strømindikatoren på bagsiden af Charger for PocketVib Pro lyser ved korrekt tilslutning.

Tilslut PocketVib Pro (tilbehør)

Den trådløse vibrator PocketVib Pro sættes i Charger for PocketVib Pro som anvist herunder.



Tilslut pudevibrator (tilbehør)

Indsæt ledningen fra pudevibratoren i pudevibratorstikket på bagsiden af Charger for PocketVib Pro.

Tilslut sensor (tilbehør)

Indsæt ledningen fra sensoren fx en smartphonesensor i en af sensorindgangene på bagsiden af Charger for PocketVib Pro.

Op til to sensorer kan tilsluttes samtidigt.

Fejlsøgning

Fungerer din Charger for PocketVib Pro dockingstation ikke tilfredsstillende, bedes du kontrollere de enkelte fejlmuligheder nedenfor:

PocketVib Pro bliver ikke opladt, når den står i dockingstationen

- Tjek, at stikkontakten på væggen er tændt.
- Tjek, at alle ledninger er korrekt tilsluttet.

Lysrammen lyser ikke ved indgående alarmsignaler, når PocketVib Pro er placeret i chargeren

- Tjek, at PocketVib Pro er korrekt tilsluttet (se s. 10).
- Tjek, at PocketVib Pro er parret korrekt.

Afhjælper dette ikke problemet, kontakt da venligst din Phonic Ear forhandler/installatør.

Test og godkendelser

Charger for PocketVib Pro er godkendt og CE-mærket i henhold til R&TTE direktivet.

Kontaktinformation:

Phonic Ear A/S
Kongebakken 9
2765 Smørum
Danmark



Miljøinformation



Elektrisk og elektronisk udstyr (EEE) indeholder materialer, komponenter og stoffer, der kan være farlige og skadelige for menneskers sundhed og for miljøet, hvis affaldet af elektrisk og elektronisk udstyr (WEEE) ikke bortskaffes korrekt.

Produkter, der er mærket med en overkrydsede skraldespand, er elektrisk og elektronisk udstyr. Den overkrydsede skraldespand symboliserer, at affald af elektrisk og elektronisk udstyr ikke må bortskaffes sammen med usorteret husholdningsaffald, men skal indsamles særskilt.

Ved udviklingen og fremstillingen af dit Phonic Ear produkt er der anvendt materialer og komponenter af høj kvalitet, som kan genanvendes. Ved bortskaffelse af elektrisk og elektronisk udstyr skal du derfor benytte en indsamlingsordning etableret til formålet hvad enten det afleveres på dit lokale indsamlingssted eller genbrugsstation eller hentes direkte fra husholdningen. Nærmere information skal indhentes hos de lokale myndigheder.

Batterier indeholder stoffer, der kan være skadelige for menneskers sundhed og for miljøet, hvis de ikke håndteres korrekt.

Batterier er mærket med viste overkrydsede skraldespand. Den symboliserer, at udtjente batterier ikke må bortskaffes sammen med usorteret husholdningsaffald, men skal indsamles særskilt.

Nogle batterier er også mærket med den kemiske betegnelse Hg (kviksølv), Cd (cadmium) eller Pb (bly). Dette er særligt skadelige stoffer, og det er derfor vigtigt, at disse batterier bliver indsamlet.

Det er vigtigt, at du afleverer dine udtjente batterier til de indsamlingsordninger, der er etableret. På denne måde er du med til at sikre, at batterierne genanvendes i overensstemmelse med lovgivningen og ikke unødigt belaster miljøet.

Ved bortskaffelse af udtjente batterier skal du derfor benytte en indsamlingsordning etableret til formålet hvad enten det afleveres på dit lokale indsamlingssted eller genbrugsstation eller hentes direkte fra husholdningen. Nærmere information skal indhentes hos de lokale myndigheder.

Garanti

Phonic Ear yder 2 års begrænset garanti på dette produkt.

Garantiperiode

Garantiperioden er gældende fra den dato, varen bliver leveret og vil være gældende i 2 år, så vidt varen forbliver i den oprindelige slutbrugers varetægt.

Hvad dækker garantien

Produktet vil blive udskiftet eller repareret uden beregning, såfremt produktet ikke fungerer korrekt under normal brug på grund af produktions- eller designfejl, og såfremt produktet returneres til forhandleren hurtigst muligt efter fejllens opståen. Eventuelle forsendelsesomkostninger afholdes af brugeren. Hvis det ikke kan svare sig at reparere produktet, vil dette blive udskiftet med et tilsvarende funktionsdygtigt produkt.

Hvad dækker garantien ikke

1. Fejl opstået ved fejlbetjening, forsømmelse eller ved hændelige uheld.
2. Tilbehør, som specificeret i produkt-brochuren, når disse emner er returneret mere end 90 dage fra faktureringsdatoen.

3. Alkaline batterier (hvis disse anvendes).
4. Produkter tilsluttet, brugt eller ikke installeret i henhold til instruktioner givet af forhandleren/installatøren.
5. Følgeskader eller skader opstået på grund af forsinkelser eller tab af produktet. Den eneste afhjælpning under denne garanti er begrænset reparation eller udskiftning, som fastsat i denne garanti.
6. Produkter, der bliver skadet i forbindelse med forsendelse, med mindre modtageren af forsendelsen har gjort leverandøren opmærksom herpå og returneret produktet til leverandøren.

Phonic Ear forbeholder sig ret til at lave ændringer i udformningen og konstruktionen af produktet uden at skulle være nødsaget til at lave ændringer i allerede solgte eksemplarer. Denne garanti træder i stedet for alle andre garantier, som måtte være afgivet af producenten. Alle direkte eller indirekte garantier ophører ved udløb af denne garanti. Ingen mellemmand er berettiget til på vores vegne at påtage sig forpligtelser i forbindelse med salg og brug af vores produkter udover i det omfang, som fremgår ovenfor.

Ovenstående garanti berører ikke dine rettigheder i henhold til Købeloven. Din forhandler har muligvis udstedt en garanti, der i omfang og udstrækning går ud over denne begrænsede garanti. Venligst kontakt din forhandler for yderligere information.

Hvad gør du, hvis du har brug for service

Hvis du har brug for service under denne garanti, skal du henvende dig direkte til producenten. Er produktet ikke under garanti, skal du henvende dig til den forhandler eller kommune, hvor produktet er købt eller udleveret fra. Du er selvfølgelig altid velkommen til at kontakte forhandleren for yderligere information og rådgivning.



Din forhandler

20007PE 01.20

Phonic Ear A/S
Kongebakken 9
2765 Smørum
Tlf.: 3917 7101
mail@phonicear.dk
www.phonicear.dk

 **Phonic Ear**[®]